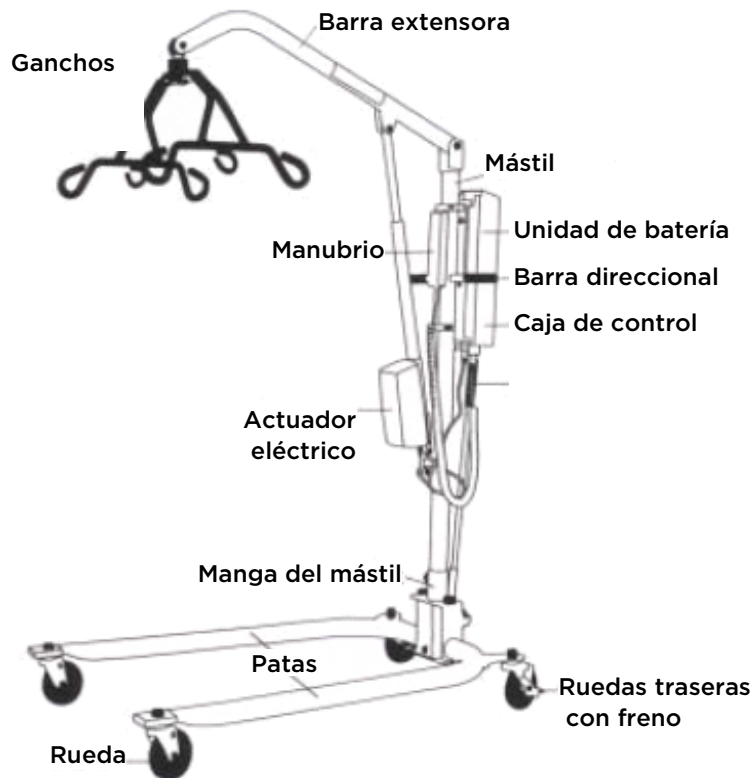


Cómo usar la grúa Hoyer

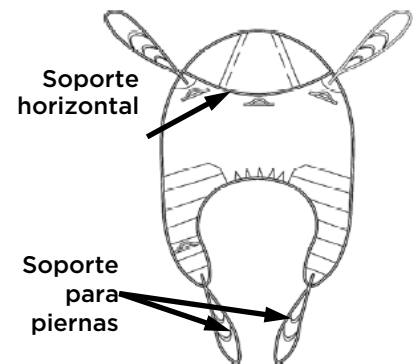
La grúa Hoyer permite levantar a su hijo y trasladarlo con poco esfuerzo físico.



Grúa Hoyer eléctrica

Existen 2 tipos de grúas Hoyer: manuales y eléctricas. Las dos funcionan casi de la misma manera. Las manuales tienen cilindros hidráulicos y bomba manual (no se ve en las figuras). Las grúas eléctricas funcionan con pilas.

El arnés de traslado, que aparece a la derecha, es el que más usamos para su hijo. El arnés de traslado envuelve los muslos y se cruza entre las piernas, dándole seguridad e impidiendo que se salga del arnés.



Arnés de traslado (U-Sling)

Más información

- Terapia Física
206-987-2113
- Consulte con el proveedor de atención médica de su niño
- seattlechildrens.org

Servicio gratuito de intérprete

- En el hospital solicítelo con la enfermera.
- Fuera del hospital, llame a la línea gratuita de interpretación: 1-866-583-1527. Mencionele al intérprete el nombre de la persona o extensión que necesita.

Cómo colocarlo en el arnés

1. Haga rodar al paciente de lado.
2. Coloque el arnés doblado por detrás y a lo largo de la espalda y regréselo a la posición boca arriba.
3. Haga coincidir la costura horizontal de más arriba con los hombros.
4. Jale los soportes de las piernas extendiéndolos por debajo de los muslos.
5. Cruce los soportes y las correas de las piernas.

Cómo elevar y mover a su hijo

Para trasladar al paciente con la mayor estabilidad, las patas de la grúa Hoyer deben estar separadas al máximo.

Para bajarlo con una grúa manual, abra la perilla que libera la presión hidráulica. Esta perilla se encuentra en la bomba, cerca de la manija de la bomba. Gire hacia la izquierda si llegar a completar una vuelta completa. Las grúas eléctricas tienen un botón en el control manual para bajar al paciente.

1. Coloque las patas de la grúa debajo de la cama todo lo posible, de modo que los ganchos para el arnés queden por encima de su hijo. Tenga cuidado de que no lo toquen.
2. Verifique que freno de las ruedas de la grúa no están puestos antes de levantar al paciente. Deje que la grúa se deslice un poco de acuerdo al peso.
3. Cuando los dos lados del arnés estén conectados a los ganchos de la barra, eleve lentamente al paciente. En una cama de hospital, puede ser más fácil si eleva un poco la cabecera.



Aرنس correctamente conectado a los ganchos

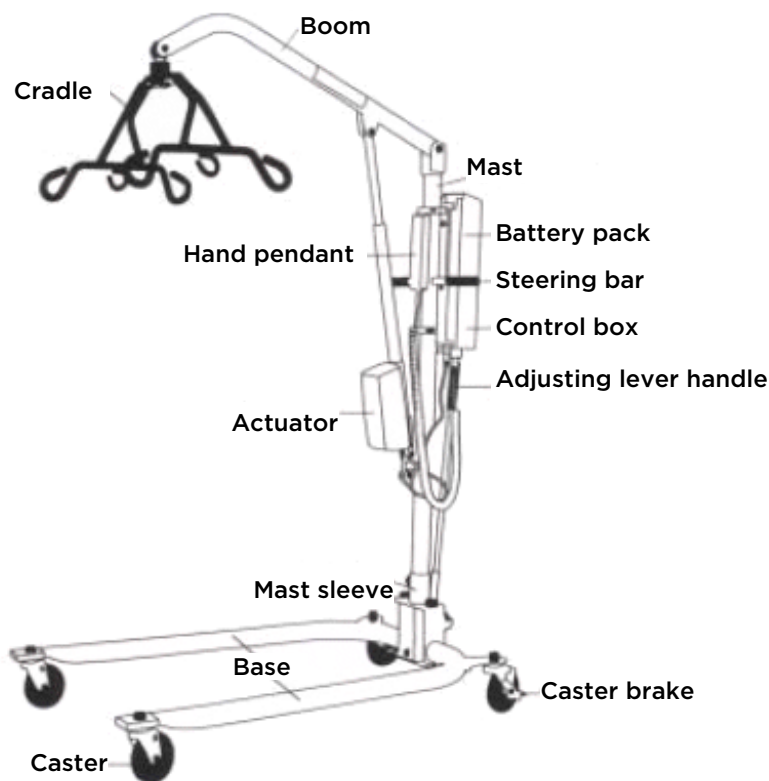


Posiciones para usar la grúa

4. Eleve al paciente hasta que el arnés quede solamente un pequeño espacio por encima del colchón. Los ganchos se nivelan automáticamente para que su hijo quede sentado.
5. Gire las piernas para que queden colgando al costado de la cama. No trate de empujarlo ni jalarlo para alejarlo de la cama, baje la cama si necesita más espacio.
6. Tomándola por la barra direccional, aleje la grúa de la cama. Acerque al niño a la silla de ruedas en la posición para sentarse. Asegúrese de que la silla y la grúa tienen los frenos puestos.
7. Baje al paciente sobre la silla de ruedas u otro medio de transporte.

How to Use a Hoyer Lift

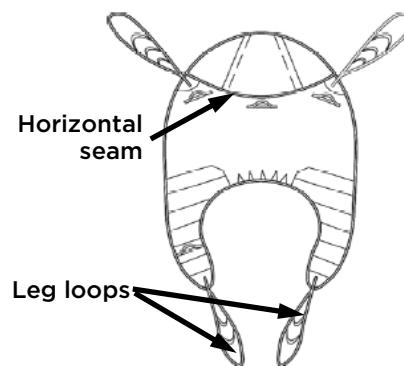
Hoyer lifts allow your child to be lifted and transferred with very little physical effort.



A powered Hoyer lift

There are 2 types of Hoyer lifts, manual and powered. They work about the same. Manual lifts have hydraulic cylinders and a hand-pump (not pictured). Powered lifts, such as the one pictured above, are battery-powered.

The U-Sling, pictured to the right, is the most common sling used for moving your child from bed. The U-Sling wraps around your child's thighs and crosses between their legs. This gives your child a secure feeling and keeps them from sliding out of the sling.



U-Sling

1 of 2

To Learn More

- Physical Therapy
206-987-2113
- Ask your child's healthcare provider
- seattlechildrens.org

Free Interpreter Services

- In the hospital, ask your nurse.
- From outside the hospital, call the toll-free Family Interpreting Line, 1-866-583-1527. Tell the interpreter the name or extension you need.

Putting on the sling

1. Roll your child so they are resting on their side.
2. Put the folded sling behind your child's back and roll them onto their back.
3. Line the horizontal seam up with your child's shoulders.
4. Pull the leg loops forward and under their thighs.
5. Cross the loops.

Lifting and moving your child

To raise your child, spread the base of the Hoyer lift to its widest position for stability.

To lower your child using a manual lift, open the hydraulic pressure release knob. The release knob is on the pump near the pump handle. Turn it counter-clockwise, less than one full turn. Battery powered lifts have a button on the hand control for lowering your child.

1. Roll the base as far under the bed as you can so that the cradle is over your child. Be careful not to lower the frame onto your child.
2. Ensure the caster locks of the lift are released before lifting your child. Let the lift move a little with the weight adjustment.
3. When both sides of the sling are attached to the cradle, raise your child slowly. If your child is in a hospital bed, it will help to raise the head section slightly.



Positioning the Lift for Use



Properly connected sling to cradle

4. Raise your child until their buttocks are just above the mattress. The self-leveling cradle will bring your child into a sitting position.
5. Grasp your child's legs and turn them, so their legs dangle off the side of the bed. Do not push or pull your child off of the bed. Lower the bed if you need more clearance.
6. Grasp the steering handles and move the lift away from the bed. Move your child into position over the seat of the wheelchair. Make sure the wheelchair brakes and the Hoyer lift's caster locks are on.
7. Lower your child into the wheelchair or other transport device.