

## Manejo de las vías respiratorias para emergencias (niño consciente con traqueostomía)

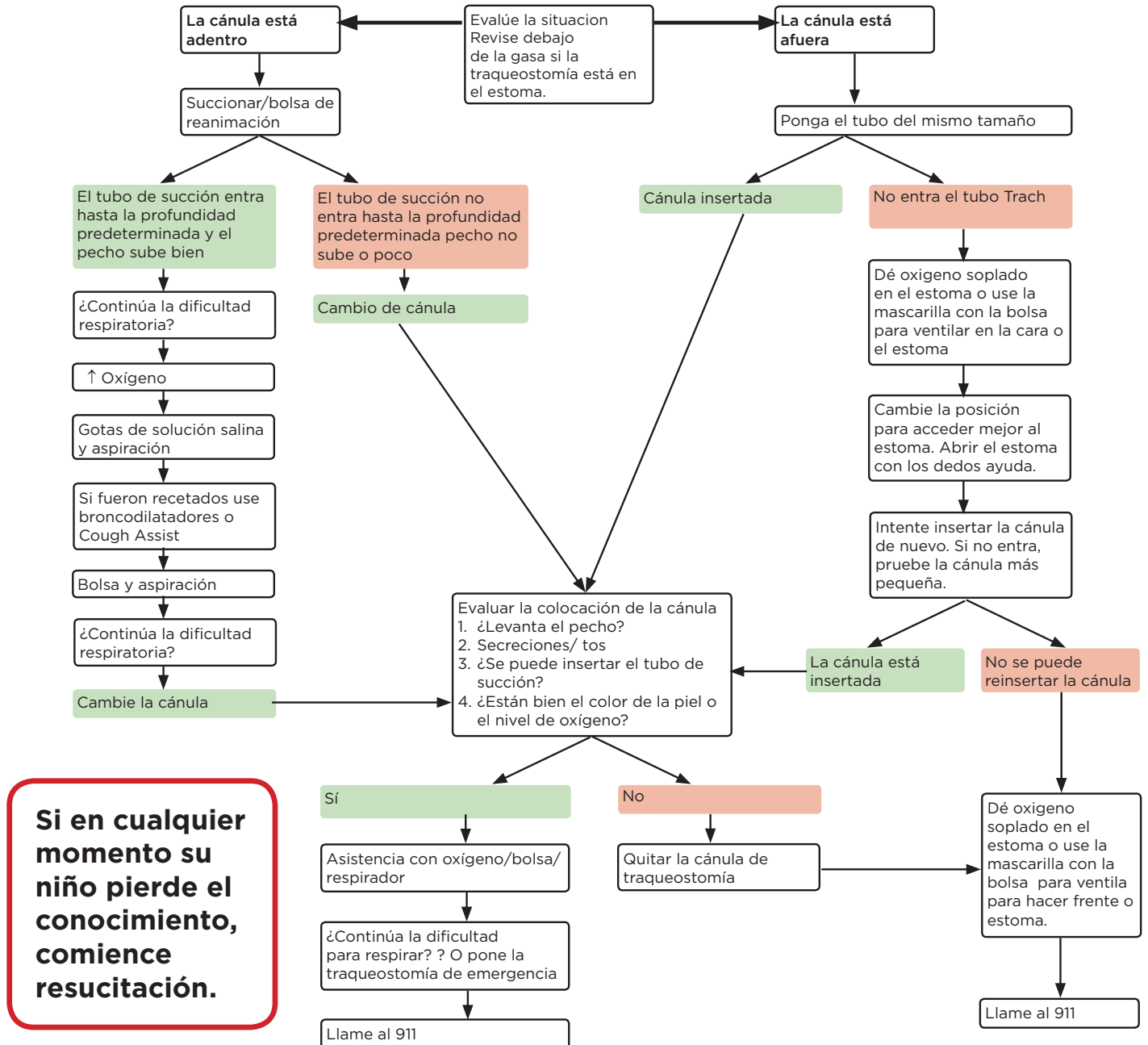
Los niños pueden tener problemas para respirar en el hogar cuando la cánula de traqueostomía se tapa con mucosa o se sale la traquea.

El niño muestra signos de dificultad respiratoria

- Aumenta el esfuerzo para respirar, la frecuencia respiratoria, retracciones
- Empeora el color, baja el nivel de oxígeno
- El pecho se eleva poco o nada
- Silbidos o sonidos de sibilancia en la cánula
- Aumenta la vocalización alrededor de la cánula de traqueostomía
- Agitado/enojado

Tenga siempre el equipo esencial con su niño

- Cánula de traqueostomía del mismo tamaño de la del niño
- Cánula de traqueostomía de tamaño más pequeño (de emergencia)
- Una jeringa (solamente si tiene balón) y lubricante
- Equipo y suministros para aspiración
- Bolsa de reanimación, mascarilla facial, mascarilla para el estoma
- Oxígeno



**Si en cualquier momento su niño pierde el conocimiento, comience resucitación.**

Seattle Children's ofrece servicios gratis de interpretación para pacientes, miembros de la familia y representantes legales sordos, con problemas de audición o con dominio limitado del inglés. Seattle Children's pondrá a disposición esta información en formatos alternativos bajo solicitud. Por favor llame al Centro de recursos para las familias al 206-987-2201.

Este volante fue revisado por personal clínico de Seattle Children's. Sin embargo, las necesidades de su niño son únicas. Antes de actuar o depender de esta información, por favor consúltelo con el proveedor de atención médica de su niño.

© 2018 Seattle Children's Hospital, Seattle, Washington. Derechos reservados.



## Emergency Airway Management (Conscious Child with Tracheostomy)

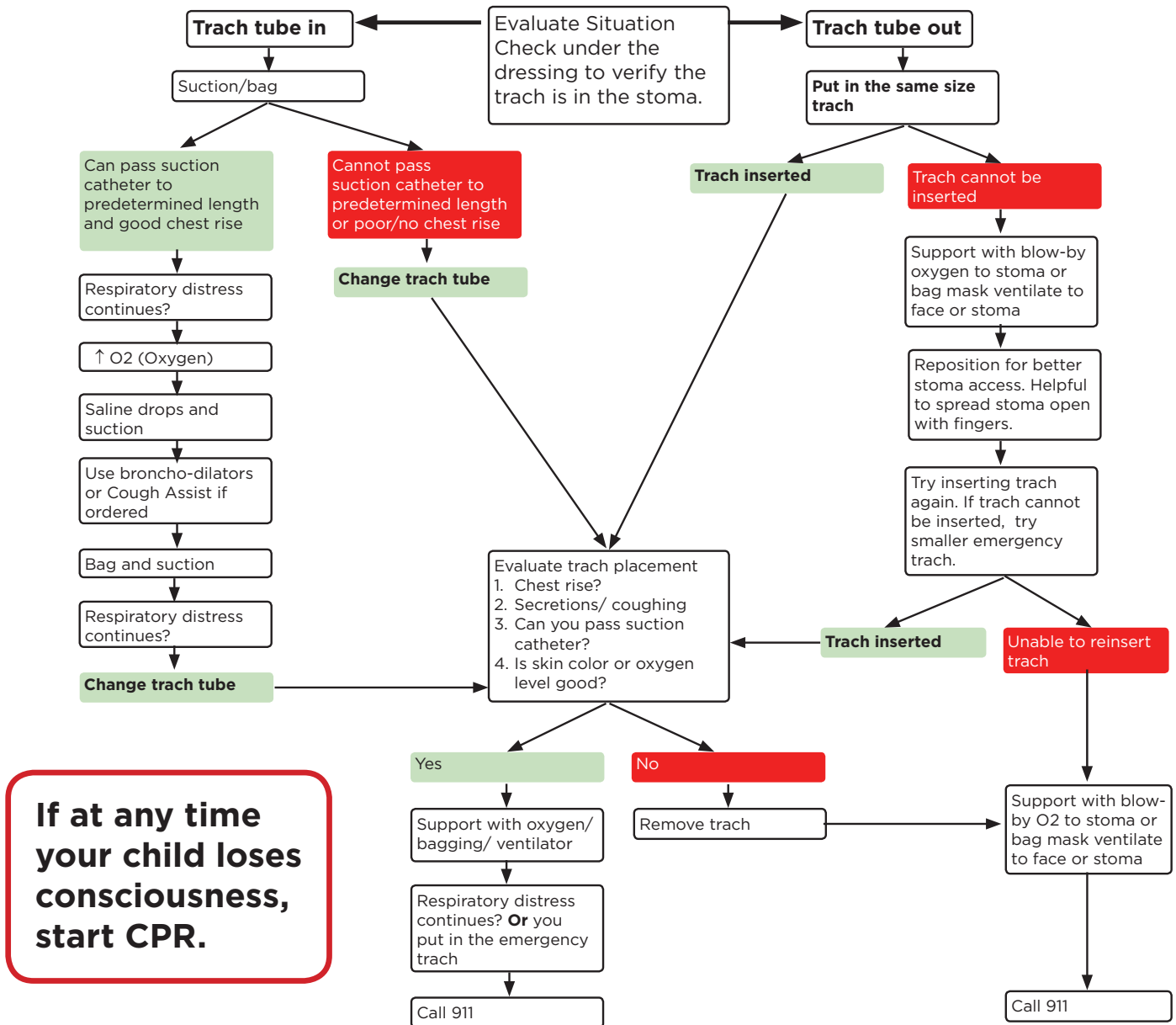
Kids at home with trachs can often have trouble breathing when the trach becomes blocked with mucus or the trach comes out.

Child is showing signs of respiratory distress

- Increased work of breathing, respiratory rate, retractions
- Poor color, drop in oxygen levels
- Poor or no chest rise
- Whistling or wheezy sounds from trach
- Increased vocalization around trach tube
- Agitated/upset

Always have essential equipment with your child at all times

- Tracheostomy tube the same size as your child's
- Trach tube one size smaller (emergency trach)
- Syringe (for cuffed tubes only) and lubricant
- Suction equipment and supplies
- Resuscitation bag, face mask, stoma mask
- Oxygen



**If at any time your child loses consciousness, start CPR.**

Seattle Children's offers interpreter services for Deaf, hard of hearing or non-English speaking patients, family members and legal representatives free of charge. Seattle Children's will make this information available in alternate formats upon request. Call the Family Resource Center at 206-987-2201.

This handbook has been reviewed by clinical staff at Seattle Children's. However, your child's needs are unique. Before you act or rely upon this information, please talk with your child's healthcare provider.

© 2018 Seattle Children's, Seattle, Washington. All rights reserved.