

Libération d'urgence des voies aériennes (enfant conscient avec trachéostomie)

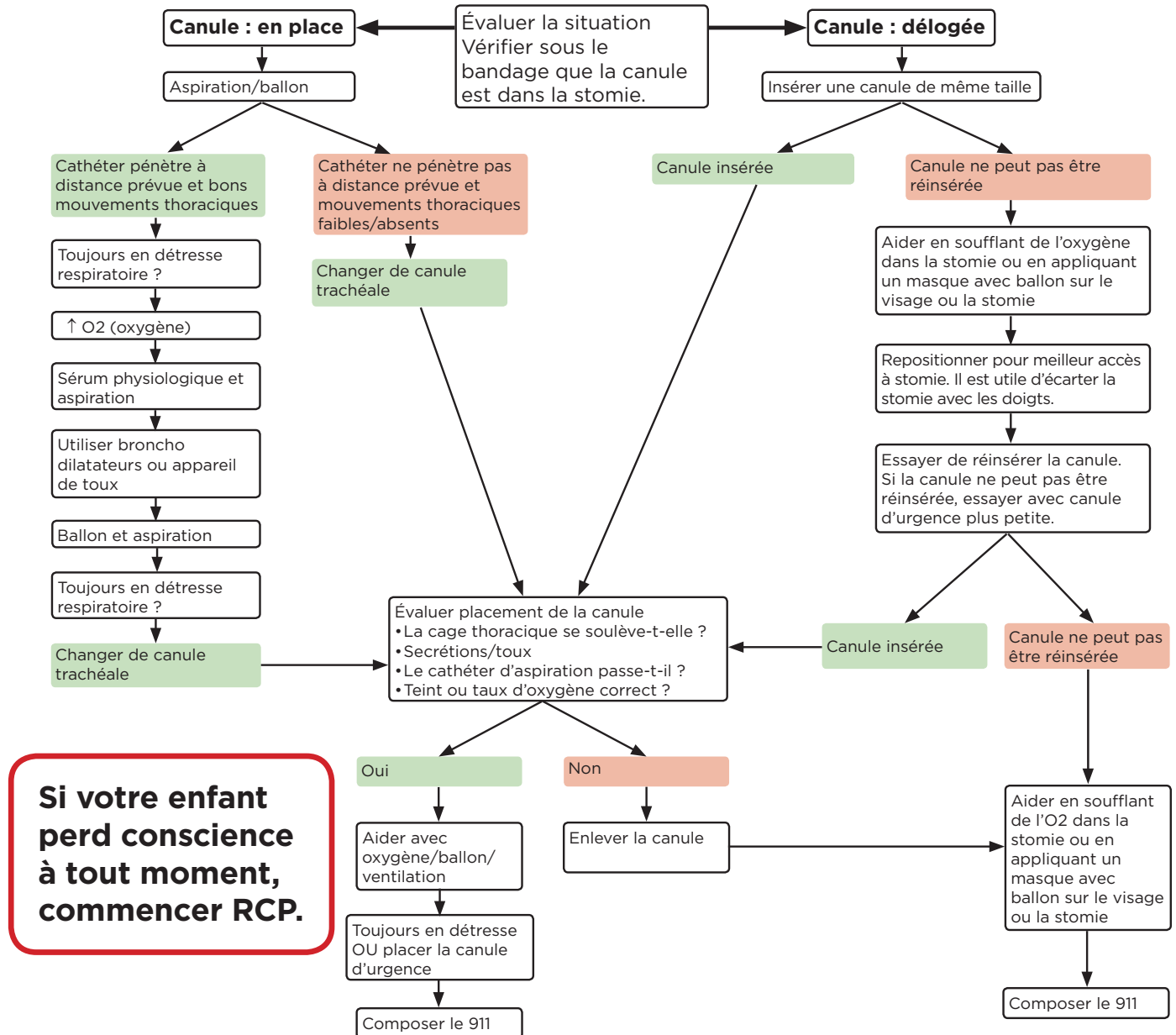
Les enfants à la maison peuvent avoir du mal à respirer si du mucus bloque la trachéostomie ou si la canule se déloge.

L'enfant donne des signes de détresse respiratoire

- Accroissement de l'effort, taux, rétractions respiratoires
- Pâleur, chute du taux d'oxygène
- Mouvements thoraciques faibles ou absents
- Sifflements ou sibillance dans la canule
- Vocalisation accrue autour de la canule
- Agitation/angoisse

Toujours avoir l'équipement essentiel avec votre enfant en tout temps

- Canule de trachéostomie de la même taille que celle de votre enfant
- Canule de trachéostomie d'une taille plus petite (d'urgence)
- Seringue (pour canules à ballonnet uniquement) et lubrifiant
- Équipement et fournitures d'aspiration
- Ballon de réanimation, masque à oxygène, masque de stomie
- Oxygène



Seattle Children's propose gratuitement les services d'interprètes et de représentants légaux aux patients sourds et malentendants ou qui ne parlent pas anglais ainsi qu'à leurs familles. Seattle Children's fournira ces informations sous différents formats sur demande. Appeler le Centre de ressources pour les familles au 206-987-2201.

Ce manuel a été vérifié par le personnel médical de Seattle Children's. Les besoins de chaque enfant sont différents. Avant d'agir ou de vous en remettre à ces informations, veuillez consulter le médecin traitant de votre enfant.

© 2013, 2016 Seattle Children's, Seattle, Washington. Tous droits réservés.

Emergency Airway Management (Conscious Child with Tracheostomy)

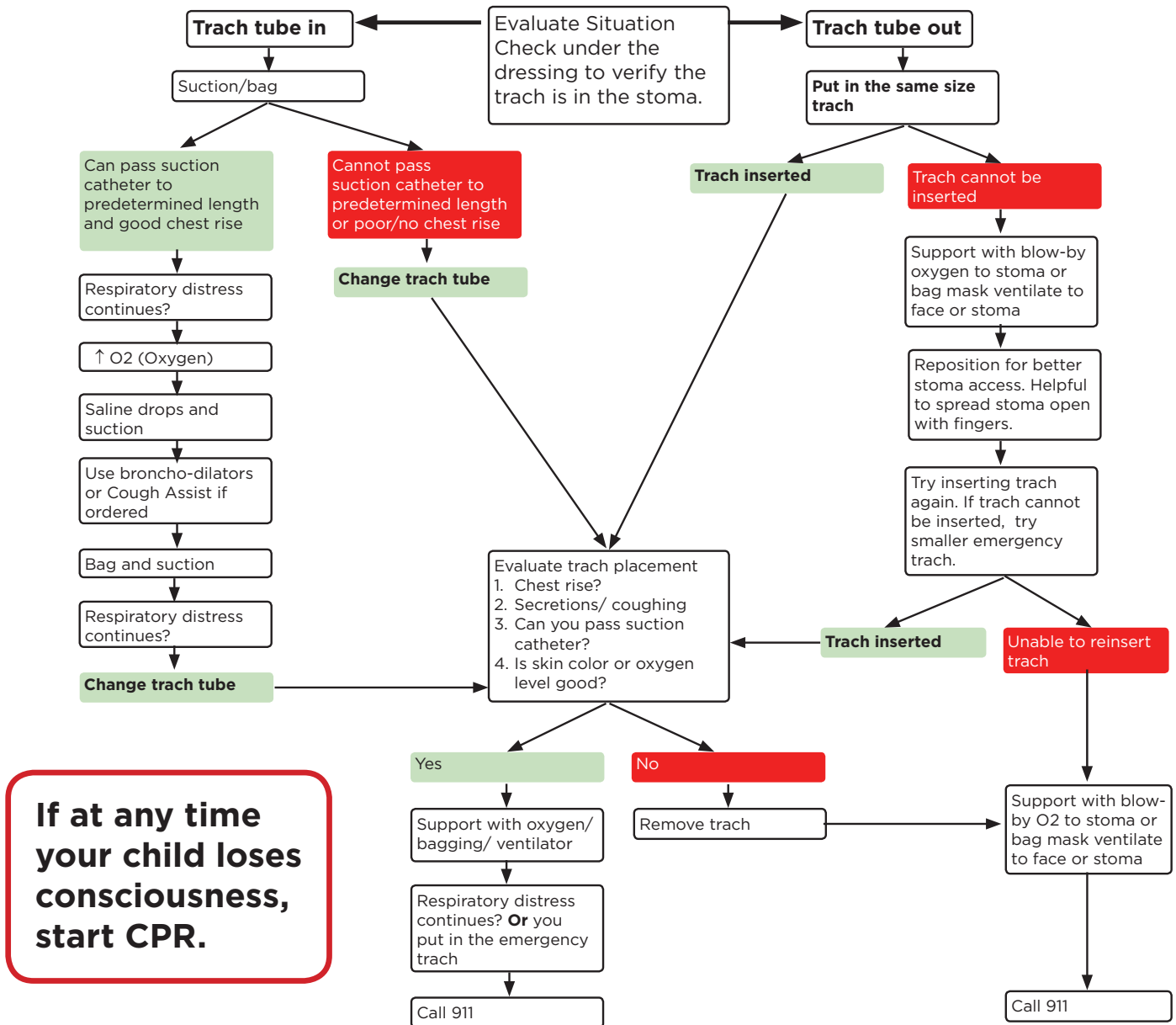
Kids at home with trachs can often have trouble breathing when the trach becomes blocked with mucus or the trach comes out.

Child is showing signs of respiratory distress

- Increased work of breathing, respiratory rate, retractions
- Poor color, drop in oxygen levels
- Poor or no chest rise
- Whistling or wheezy sounds from trach
- Increased vocalization around trach tube
- Agitated/upset

Always have essential equipment with your child at all times

- Tracheostomy tube the same size as your child's
- Trach tube one size smaller (emergency trach)
- Syringe (for cuffed tubes only) and lubricant
- Suction equipment and supplies
- Resuscitation bag, face mask, stoma mask
- Oxygen



If at any time your child loses consciousness, start CPR.

Seattle Children's offers interpreter services for Deaf, hard of hearing or non-English speaking patients, family members and legal representatives free of charge. Seattle Children's will make this information available in alternate formats upon request. Call the Family Resource Center at 206-987-2201.

This handbook has been reviewed by clinical staff at Seattle Children's. However, your child's needs are unique. Before you act or rely upon this information, please talk with your child's healthcare provider.

© 2018 Seattle Children's, Seattle, Washington. All rights reserved.